

# SUBSÍDIU OSAN BA UMA-KAIN HODI RESPONDE BA COVID-19 IHA TIMOR-LESTE

## Efeito Inisiál sira kona-ba Bein-estár no Dinámiku Jéneru

Transferénsia osan ho montante  
**US\$200** distribui ona ba uma-kain  
**hamutuk 300.000 iha** suku 452  
hotu-hotu iha Timor-Leste, ho kustu  
totál maizumenus  
**US\$ millaun 60.**



### ANTESEDENTE NO FUNDAMENTU

Hodi responde ba abordajen saúde COVID-19 nian, inklui Estadu Emerjénsia (EE) iha nasaun laran tomak (28 Marsu – 27 Juñu), Governu Timor-Leste dezenvolve programa assisténsia atu apoia ba uma-kain' nia nesidade imediata no rekuperasaun husi abordajen restritivu ne'ebé adota ona. Transferénsia osan ho montante US\$200<sup>2</sup> ba uma-kain kuaze 300,000 resin iha suku 452 iha Timor-Leste ho kustu totál kuaze Millaun US\$60.3

Peskiza ida ne'e iha intensaun atu explora efeito sósiu-ekonómiku husi transferénsia osan ba povu Timor-Leste nia moris, ho atensaun partikulár ba grupu vulneravel sira. Haree ba evidénsia mundial ne'ebé mosu katak krize COVID-19 iha poténsia atu haluan dezigualdade jéneru, 4 peskiza ida ne'emós iha intensaun atu explora efeito inísiu husi transferénsia osan ba dinámika jéneru iha uma-kain nia laran.

Peskiza ne'e fornese análise no evidénsia ba Governu TL, liu-liu Ministériu Solidariedade Sosiál no Inkluzau (MSSI) atu informa resposta sira ba protesaun sosiál iha futuro.

### METODOLOJIA

Abordajen peskiza ne'e dezenvolve hodi responde ba pergunta peskiza prinsipál rua:

**Dahuluk** to'o iha ne'ebé ona pagamentu uma-kain COVID-19 responde ba nesidade husi Timor-oan sira ne'ebé afeta husi krize, liu-liu marjinalizadu sira?

**Daruak** to'o iha ne'ebé ona pagamentu COVID-19 nia

impaktu ba relasaun uma-laran nian kona-ba kontrolu ba finanseiru?

Peskiza ida ne'e nia alvu mak uma-kain sira ne'ebé simu ona pagamentu COVID-19 no individuál balu ne'ebé seidauk simu pagamentu COVID-19 hodi komprende razaun ba pergunta hirak ne'e.

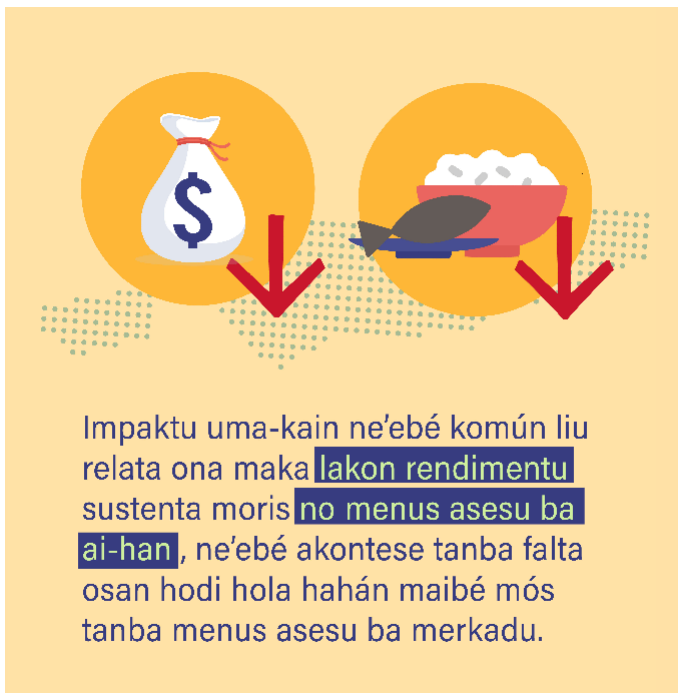
Dezenvolve metodolojia kualitativa hodi destaka lais no iha tempu hanesan konsidera mós risku étiku sira. Iha entrevista semi-estruturadu 60 ne'ebé hala'o iha Munisípiu Dili, Manufahi no Liquiça bazeia ba amostra ne'ebé propoin no inkluzau grupu spesífiku sira hanesan ema ho defisiénsia, inan faluk, ema ne'ebé identifikadu nu'udar LGBTI, no feto sira ne'ebé hela iha uma-mahon ba vítima violénsia doméstika.

Hodi hatutan, revizaun peskiza sekundária, ne'ebé haree ba impaktu sosiál no ekonómiku husi COVID-19 no pagamentu uma-kain, mós hala'o nu'udar parte husi revizaun ida ne'ebé kompiensivu.

### DESKOBRIMENTU PESKIZA

Impaktu husi krize COVID-19

Maioria husi uma-kain sira ne'ebé simu pagamentu COVID-19 ne'e presiza duni tanba difikuldade ne'ebé sira hasoru durante EE fulan tolu nia laran. Barak mak agrade se tebes ba apoiu husi Governu ne'e. Difikuldade komún liu ne'ebé relata sai mak kona-ba okupasaun loroloron nian; uma-kain barak mak sente lakon rendimentu no asesu menus ba ai-han tanba laiha osan hodi sosa ai-han, no mós falta asesu ba merkadu. Rezultadu ida ne'e apoia mós ho estudu peskiza barak ne'ebé identifika katak laiha rendimentu no seguransa ai-han nu'udar dezafiu boot ne'ebé povu sira enfrenta.



**Rede seguru no rede apoiu durante Estadu Emerjénsia**  
Uma-kain barak mak utiliza rede seguransa no rede apoiu liu ida. Porezemplu, uma-kain sira iha Manufahi depende liu ba sira-nia to'os no kintál rasik atu prienxe sira-nia nesiedade báziku durante EE, ne'ebé baibain sira tuir loloos ba fa'an sira-nia produktu iha merkadu. Uma-kain sira iha Dili depende liu ba sira-nia negósiu mikro no ki'ik sira inklui gasta hotu poupansa osan ne'ebé sira rai hamutuk ona, no moris de'it ho rendimentu ne'ebé menus tebes ka konsume sira-nia sasán rasik hanesan hahán husi sira-nia kioske.

Apoiu husi asaun karidade dala barak liu relata husi ema ho defisiénsia sira. Respondente LGBTI sira barak liu mak relata katak sira depende ba apoiu husi organizasaun asisténsia LGBTI nian ka maluk LGBTI sira seluk. Feto sira ne'ebé hela iha uma-mahon sira depende ba fasilidade hirak ne'e, rendimentu negósiu ki'ik ka família atu responde ba nesiedade báziku.

**Prosesu halo desizaun ba gasta pagamentu COVID-19**  
*Sé maka halo Desizaun sira?*

Iha uma-kain ho xefe família mane, maioria husi benefisiáriu pagamentu nian, desizaun kona-ba gastu pagamentu COVID-19 dala barak fen ho la'en mak foti, maibé iha kazu balu ne'ebé hatudu katak xefe família mane mak iha kontrolu ka kontrola tomak pagamentu refere. Iha uma-kain ho xefe família fetu, entaun xefe família fetu mak ba simu osan, maneja no foti desizaun kona-ba oinsá atu gasta osan pagamentu COVID-19 ne'e. Ba respondente sira ne'ebé ho defisiénsia prosesu foti desizaun kona-ba oinsá atu gasta osan pagamentu COVID-19 ne'ela hanesan no kuazeligu ho fatór sira seluk, hanesan pozisaun iha uma-laran, jéneru no tipu defisiénsia.

*Impaktu ba dinámika iha uma-kain laran*

Distribuisaun pagamentu COVID-19 nu'udar transferénsia osan ba uma-kain sira ladún iha efeitu negativu ne'ebé signifikativu ba dinámika iha uma-kain nia laran. Peskiza ne'e hatudu katak maioria uma-kain sira ne'e halo tuir nafatin sistema komún ba prosesu foti desizaun finanseiru iha Timor-Leste molok pagamentu COVID-19 no mós relasiona ho pagamentu ne'e rasik. Ne'e baibain relata husi respondente sira ho defisiénsia no mós uma-kain sira seluk.

**Pagamentu COVID-19 gasta ba saida?**

Maioria husi uma-kain sira relata katak sira gasta pagamentu refere ba ai-han. Maski laiha restrisaun ruma kona-ba oinsá atu uza transferénsia osan ne'e, maibé iha opiniaun forte iha públuku nia leet katak osan ne'e atu gasta ba ai-han família nian. Barak mós gasta pagamentu ne'e balu

ba despeza edukasaun (komún liu iha Manufahi), investe ba negósiu mikro no ki'ik sira (komún liu iha Dili), roupa, transporte, sasán uma-laran, selu deve no rai osan (ka rai osan balu atu uza ba nesiedade seluk).

**Sé mak hetan benefisiu barak liu ka menus liu husi pagamentu COVID-19?**

*Iha Uma-kain laran*

Respondente sira relata katak pagamentu hirak ne'e barak liu mak gasta ba interese uma-laran nian no laiha evidénsia katak osan ne'ebé entrega ba xefe família mane ne'e uza ka gasta fali ba buat seluk. Peskiza ne'e identifika katak ema ho defisiénsia ka membru uma-kain seluk ho karakterístika partikulár la hetan benefisiu barak liu ka uitoan liu husi prioridade despeza uma-kain nian.

Maski nune'e, iha eskluzaun ida mak kazu fetu ho defisiénsia ida ne'ebé relata katak, tanba nia la'en ninia komportamentu kontrola ne'ebé demais liu, entaun nia labele asesu pagamentu ne'eba ninia nesiedade saúde rasik.

*Entre Uma-kain sira*

Tuir espetativa, peskiza konfirma katak uma-kain boot sira (ho membru na'in sira ka liu) mak hetan uitoan de'it pagamentu ne'e kompara ho uma-kain ki'ik sira no uma-kain boot sira barak mak relata katak pagamentu ne'e la suficiente atu responde ba sira-nia nesiedade báziku.

Peskiza ne'e identifika katak uma-kain sira ne'ebé iha rede apoiu no rede seguransa forte hetan benefisiu husi pagamentu tanba sira iha pozisaun dí'ak atu responde ba nesiedade báziku durante EE no bele gasta pagamentu COVID-19 ne'e ba prioridade sira seluk. Ezemplu konkretu ida katak uma-kain sira iha Manufahi iha nivel auto-sufisiénsia aas ba ai-han entaun dala barak bele prioritiza ba edukasaun barak liu kompara ho uma-kain sira iha Dili.

**Sé mak la simu pagamentu COVID-19 no tanba sá?**

Inkonsisténsia iha aplikasaun sistema rejistu uma-kain, ne'ebé utiliza hodi identifika simu-nain pagamentu COVID-19, rezulta eskluzaun ba fetu sira ne'ebé hela iha uma-mahon ba vítima violénsia doméstika no comunidade LGBTI.

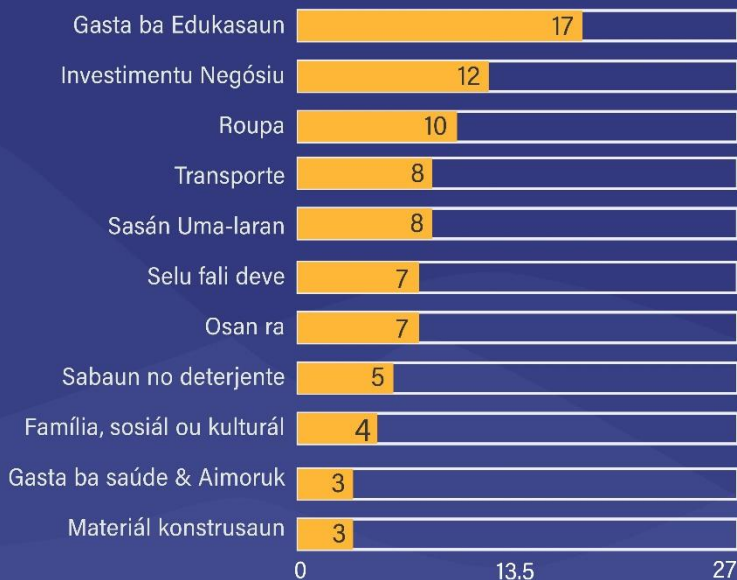
Fetu sira ne'ebé hela iha alojamentu krize nian ka uma-mahon sira la konsege rejista nu'udar uma-kain liuhusi sistema 'Ficha de Família' no entaun labele reklama pagamentu COVID-19. Eskluzaun ida mak iha kazu fetu ida ne'ebé nia la'enfahe osan sorin de'it ba nia hafoin hetan influénsia husi autoridade lokál sira iha ninia suku.



Maioria husi uma-kain sira informa katak sira gasta sira-nia osan ne'e hodis sosa **hahán** nu'udar prioridade urjente ida (25).



### BARAK MÓS MAK GASTA OSAN NE'E BALUN BA



Respondente LGBTI sira relata katak ema prevene sira atu rejistu ka sira-nia família liuhusi sistema rejistu uma-kain tanba akonsellamentu husi autoridade lokál ka persepsaun barak katak ema ne'ebé moris mesak ka pár sira ho seksu hanesan la hetan konsiderasaun atu sai uma-kain. Respondente LGBTI sira hasoru risku adisionál ba sira-nia uma-laran durante EE tanba dependénsia ba hela-fatin ne'ebé sira aluga no laiha kbiit atu selu aluga.

#### Impaktu ekonómiku husi pagamentu

Impaktu ekonomia lokál husi pagamentu ne'e kuaze pozitivu hotu. Transferénsia osan ne'e iha impaktu pozitivu atu hadi'a seguransa ai-han kurtu-prazu nian no mós bele apoia negósiu rurál no informál sira atu loke no estabelese fali komérsiu importante sira atu hetan rendimentu adisionál. Benefísiu husi transferénsia osan ne'e multiplika liuhusi assiste ema barak no negósiu sira no la'ós de'it ba uma-kain sira nu'udar benefisiáriu direta rasik. Tantu iha inflasaun temporáriu balun maibé la'ós tanbapagamentu refere.

### REKOMENDASAUN SIRA

#### Modalidade assisténsia sosiál

1. Hareeba efektivu pagamentu COVID-19 ne'ebé pozitivu, inklui fô alternativa ba sidadaun sira atu deside oinsá bele responde ba sira-nia nesesidade báziku, no ajuda sira atu bele halo serbisu atu asegura seguransa financeiru no seguransa ai-han ba longu-prazu nian – no inklui efeitu pozitivu atu hahú hikas fali ekonomia lokál, tenke tau konsiderasaun ba utilizaun pagamentu iha futuru nu'udar maneira efektivu no efisiente atu responde lais ba krize no emerjénsia sira.

#### Mekanizmu servisu ba pagamentu emerjénsia

2. Sistema administrativa alternativa ba distribuusaun pagamentu emerjénsia durante krize ruma iha future bele bazeia ba individuál duke rejistu uma-kain atu evita eskluzaun. Kualkér dezeñu ba sistema hanesan ne'e tenke halo análise ne'ebé kuidadu ba poténsia diskriminasaun hasoru grupu vulneravel sira no risku konfliktu no violénsia doméstika ho parseiru iha uma-laran.

#### Ba assisténsia sosiál ne'ebé fornese liuhusi sistema 'Ficha de Família':

3. Tenke ajusta pagamentu hodi bele responde ba nesesidade husi medida família ne'ebé diferente no número dependente sira. Porezemplu liuhusi distribui pagamentu ba individuál hotu iha uma-laran duke ba kada uma-kain de'it.

4. Tenke revee no modifika sistema rejistu uma-kain atuál atu prevene eskluzaun grupu vulneravel sira, liu-liu feto sira ne'ebé haketak malu husi

sira-nia la'en tanba violénsia doméstika, parseiru ho seksu hanesan no LGBTI, no ema seluk ne'ebé hela mesak. Ida ne'e tenke inklui dezenvolve definisaun legál ne'ebé inkluzivu ba uma-kain bazeia ba peskiza no konsulta.

5. Tenke fornese kritériu ne'ebé klaru no difinitivu ba autoridade lokál sira kona-ba rejistu uma-kain liuhusi sistema Ficha de Família, no tenke disponivel no fasil ba públuku atu asesu, no ema husi jéneru hotu-hotu.

6. Tenke asegura abordajen verifikasaun no balansu ba autoridade lokál sira atu ezerse sira-nia knaar atu rejista uma-kain liuhusi sistema Ficha de Família, liu-liu atu hamenus influénsia husi norma sosiál diskriminatóriu.

#### Assisténsia financeiru adisionál durante COVID-19

7. Bele halo alvu espesífiku husi apoiu financeiru grupu sira ne'ebé marjinalizadu husi prosesu rejistu Ficha de Família hodi determina elijibilidade ba pagamentu COVID-19. Opsaun ida mak serbisu liuhusi apoiu ne'ebé eziste no grupu advokasia. Bele halo alvu espesífiku husi apoiu financeiru grupu sira ne'ebé marjinalizadu husi prosesu rejistu Ficha de Família hodi determina elijibilidade ba pagamentu COVID-19. Opsaun ida mak serbisu liuhusi apoiu ne'ebé eziste no grupu advokasia.

#### Informasaun no mensajen públuku

8. Governu TL tenke kontinua atu fornese mensajen ne'ebé klaru relaciona ho objetivu no alvu husi pagamentu sira iha futuru, liuhusi meiu ne'ebé asesivel ba feto, maneno grupu vulneravel sira. Liu-liu, bainhira xefe família mane sira ba simu osan, mensajen tenke kontinua tau énfaze katak osan ne'e tenke uza ba interese família nian no feto ka mane iha direitu atu ba foti.

9. Transparénsia no dizeminaun informasaun públuku ne'ebé dí'ak kona-ba elijibilidade no prosesu rejistu ba pagamentu sei asegura inkluziun grupu vulneravel sira. Bele envolve organizaun advokasia sira ne'ebé serbisu ba interese grupu vulneravel sira hodiajuda dizeminaun informasaun hirak ne'e.

<sup>1</sup> GTL (2020) Despaxu Ministeriál Nú. 18/2020, Ioron 14 Maiu; Regulariza Apoiu Financeira ne'ebé fô ba uma-kain sira durante pandemia Covid-19 (Tradusaun iha Inglés). Artigu 1.

<sup>2</sup> Laiha kondisaun ka restrisaun kona-ba oinsá atu uza/gasta pagamentu maibé aplika de'it kritériu elijibilidade. Uma-kain sira ne'ebé iha membru família ruma ne'ebé simu saláriu mensál no regulár aasliu US\$500 la elijivel ba subsidiu ne'e.

<sup>3</sup> Número pagamentu final seidauk determina tanba sei iha reklamasaun balun ne'ebé pendente hela. MSSJ, (2020) 'Sumáriu Relatóriu Análize Dadus – Levantamentu Monitorizasaun Pontu Pagamentu COVID-19', Jullu 2020.

<sup>4</sup> Hidrobo, M, Kumar, N., Palermo, T., Peterman, A. no Roy, S. (2020), Protesaun sosiál sensível ba jéneru: Komponente krítiku ida hosi resposta ba COVID-19 iha nasaun sira ho renda ki'ik no média, IFPRI Issue Brief, Abril 2020; no CGAP (Agostu 2020), Transferénsia Osan Dijitál iha Tempu COVID-19; Oportunidade no Konsiderasaun sira ba Feto sira-nia Inkluziun no Empoderamentu, BMGF, Banku Mundiál, CGAP, Women's World Banking.